

*Reaktor

REKLAM VE YAZILIM
HİZMETLERİ

İŞ ETİĞİ
İLKELERİ VE
DAVRANIŞ
KURALLARI
REHBERİ



FCBHEALTH
EUROPE

FCBHEALTH
EUROPE



*Reaktor

* İÇİNDEKİLER

NEDEN BİR REHBERİMİZ VAR?	5
REHBERE KİMLER UYMALI?	5
Yönetici ve Çalışanlar	5
Tüm Üçüncü Taraflar	5
ETİK KOD İHLALLERİNİ NASIL BİLDİRECEĞİM?	6
YASAL DÜZENLEMELER VE REHBERİMİZ ARASINDAKİ DENGE NASIL SAĞLANIR?	6

FİNANSAL DOĞRULUK, ŞİRKET KAYNAKLARININ KORUNMASI VE BİLEŞİ GÜVENLİĞİ	12
Finansal Doğruluk	12
Fikri Mülkiyet ve Ticari Sırrın Korunması	13
Fiziki ve Mali Şirket Varlıklarının Korunması	15
Elektronik İletişim Araçlarının Kullanımı	16

REAKTÖR İŞ ETİĞİ SORUMLULUKLARI	7
Temel Davranış Standardımız	7
Yasal Sorumluluklarımız	7
Çalışanlarımıza Karşı Sorumluluklarımız	7
Müşterilerimize Karşı Sorumluluklarımız	8
İş Ortaklarımıza Karşı Sorumluluklarımız	8
Uyum, İzleme, Raporlama Sorumluluklarımız	8
Sosyal Sorumluluklarımız	9
Rakiplerimize Karşı Sorumluluklarımız	9
Çevreye Karşı Sorumluluklarımız	9
Yönetici ve Çalışanlarımızın Sorumlulukları	10
Reaktör Yöneticilerinin Sorumlulukları	10
Reaktör Çalışanlarının Sorumlulukları	11

REAKTÖR TEMEL İŞ ETİĞİ İLKELERİ VE DAVRANIŞ KURALLARI	17
REAKTÖR VE ÇALIŞANLAR	18
Çalışanlarla İlişkilerimiz	18
Çalışma Ortamı	18
Ayrımcılıkla Mücadele	20
Özel Hayatın Gizliliği	21
Zorla Çalıştırma ve İstihdam Şartları	22
Çocuk İşçilikle Mücadele	23
Alkol ve Uyuşturucu Kullanımı	23
Hırsızlık, Zimmete Para Geçirme ve Dolandırıcılıkla Mücadele ve Dürüstlük Sorumluluğu	23
Siyaset ve Sivil Toplumla İlişkiler	24
Çıkar Çatışmasının Önlenmesi	24



REAKTÖR VE DIŐ PAYDAŐLAR

27

RüŐvet ve Yolsuzlukla Mücadele

27

Kara Para Aklama ve Vergi Kaçırmanın
KolaylaŐtırılması ile Mücadele

28

KolaylaŐtırıcı Ödemeler

28

Hediye ve Ağırlama

29

BağıŐlar

30

Adil Rekabet

31

Rakiplerle İlgili Bilgiler

32

KiŐisel Verilerin Korunması

32

REAKTÖR VE TOPLUM

33

İletişimde Dürüstlük ve Őeffaflık

33

Sürdürülebilirlik ve Çevre

34

* NEDEN BİR REHBERİMİZ VAR?

Reaktör'de saygınlığın, güvenilirliğin ve her adımda sorumlu davranmanın gerekliliklerini yerine getirdiğimiz bir kültüre sahibiz. Paylaşmaktan gurur duyduğumuz ortak değerlerimiz ve bu değerlerin bizlere sunduğu kazanımların ışığında, faaliyet gösterdiğimiz alanlarda fark yaratmayı amaçlıyoruz.

Reaktör kurumsal değerleri tüm çalışanlarımız ve paydaşlarımız için pusula görevi görür; İş Etiği İlkeleri ve Davranış Kuralları Rehberi ise işlerimizi bu değerlere bağlı kalarak yapabilmemiz için temel ilkeler ve kuralları içerir. Rehberimiz, iş etiği ilkelerimizi ortaya koyar, bu ilkelere uyumun başlıca gerekliliklerini belirler; uyum politikalarımız, prosedürlerimiz ve kurallarımıza uygun davranış normlarını içerir.

* REHBERE KİMLER UYMALI?

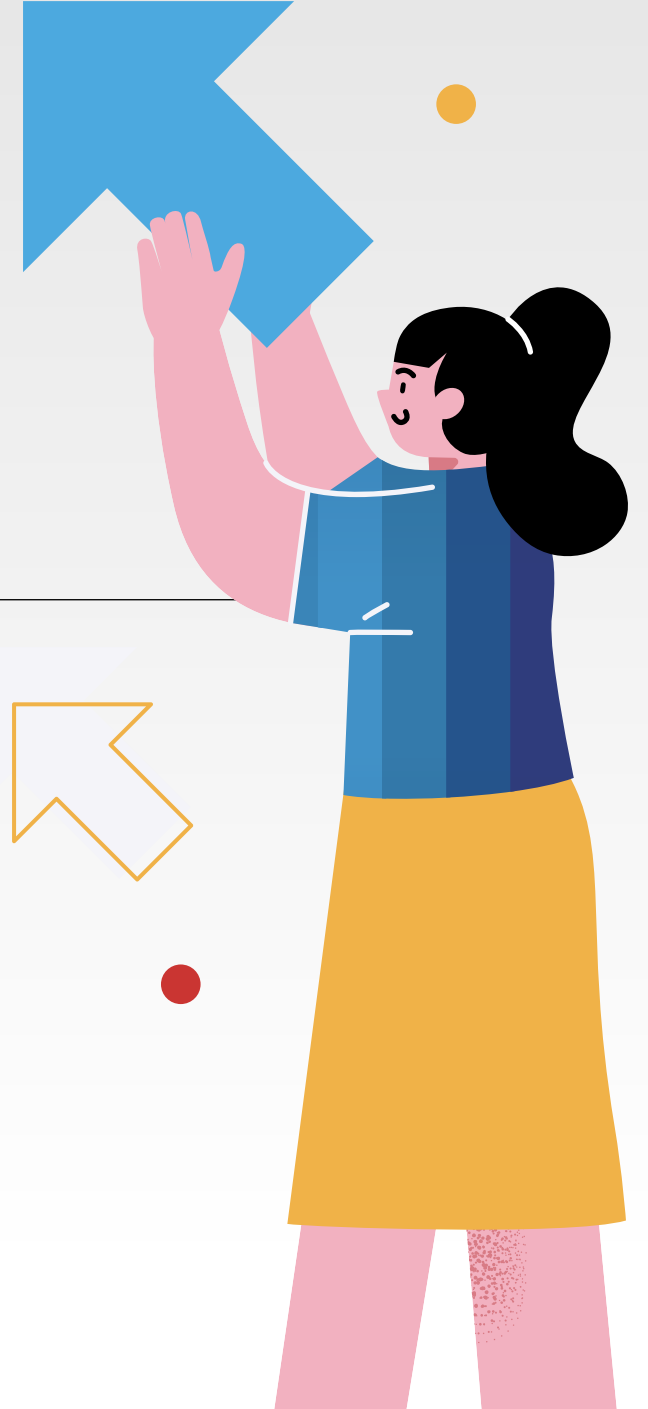
Reaktör kurum kültürüne uygun davranmak; müşterilerimiz, çalışanlarımız, hissedarlarımız ve toplum nezdinde, güçlü Reaktör itibarını korumak adına hepimizin ortak sorumluluğudur.

Yönetici ve Çalışanlar

Reaktör ailesinin tüm çalışanları rehberimizle ortaya konan tüm ilke ve davranış kurallarına uymalıdır.

Tüm Üçüncü Taraflar

Reaktör adına iş yürüten kişi veya şirketlerin, diğer ilgili şirket politikalarımıza ek olarak rehberimize uymaları beklenir. Tedarikçiler, üreticiler, yükleniciler, satıcılar ve distribütörlerin sözleşmelerinde rehberimizin uygulanabilir hükümleri yer almalıdır.



* ETİK KOD İHLALLERİNİ NASIL BİLDİRECEĞİM?

Rehberimizle ortaya konan davranış kurallarının, şirket politikalarımızın veya tabi olduğumuz mevzuatın ihlal edildiğini fark ettiğimizde konuyla ilgili bildirimde bulunmak ve şirketimizin düzeltici önlemler almasına destek olmak öncelikli sorumluluklarımız arasındadır.

Rehberimizi, şirket politikalarımızı veya tabi olduğumuz yasal düzenlemeleri ihlal ettiğine, bunların ihlaline yol açabileceğine inandığınız bir durumda olmanız ya da böyle bir durumdan haberdar olmanız halinde bunu açıklamakla sorumlu olduğunuzu unutmamalısınız.

Rehberimizle çelişen veya herhangi bir şekilde Reaktör'e zarar verebilecek ya da itibarını zedeleyebilecek bir durumu fark ettiğinizde derhal harekete geçmelisiniz. Böyle bir durumda yöneticiniz veya uyum yöneticinizle ile doğrudan iletişime geçebilir veya aşağıdaki yöntemlerden biriyle danışma ve bildirim hattımıza ulaşabilirsiniz:

Uyum İhlali İhbar Araçlarımız

- E-posta: etik@fcbhealthreaktor.com
- Uyum ihlal Bildirim Telefon Hattı: 0212 282 47 00
- Açık Adres: Esentepe Mahallesi Ecza Sok.
No: 6/6 Şişli/İstanbul 34394



* YASAL DÜZENLEMELER VE REHBERİMİZ ARASINDAKİ DENGE NASIL SAĞLANIR?

Reaktör bünyesindeki tüm şirketler iş birimleri, departmanlar ve çalışanlar, tabi olduğumuz tüm yasal düzenlemelere uymalıdır.

Rehberimizin yerel mevzuattan daha katı veya kapsamlı olduğu hallerde ise, rehberimize uyulmalıdır. Örneğin rüşvet ve yolsuzlukla mücadele politikamız tabi olduğumuz yasal düzenlemelerin ötesinde bir kapsama sahiptir.

* REAKTÖR İŞ ETİĞİ SORUMLULUKLARI

Temel Davranış Standardımız

Operasyonlarımızı dürüstlük, tutarlılık ve açıklıkla, insan haklarına ve çalışanlarımızın hak ve menfaatlerine saygı duyarak yürütür, benzer şekilde, iş ilişkisi içinde olduğumuz tarafların tüm yasal ve meşru çıkarlarına saygı gösteririz.

Yasal Sorumluluklarımız

Reaktör şirketleri ve çalışanları, tabi olduğumuz tüm yasalara ve düzenlemelerine uymak zorundadır.

Çalışanlarımıza Karşı Sorumluluklarımız

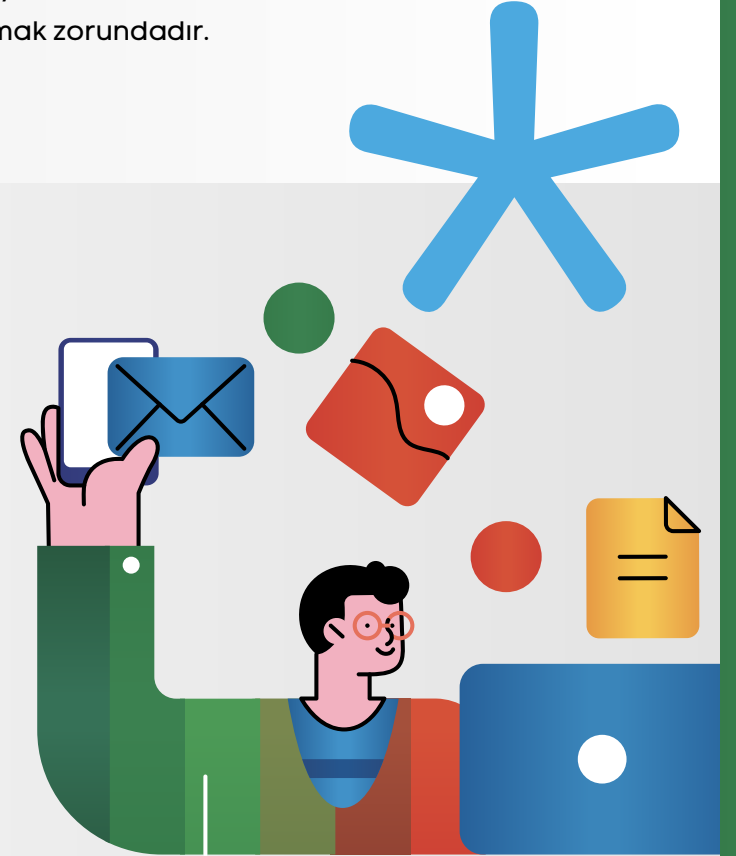
Reaktör, çok kültürlülüğü, kapsayıcılığı, yaşam boyu öğrenimi ve fırsat eşitliğini teşvik eden bir çalışma ortamı yaratma konusunda kararlıdır. Şirketlerimizi, karşılıklı güvene dayalı, insan haklarına saygı içeren ve ayrımcılık yapılmayan bir iş yeri sağlamanın gerekliliğine olan inançla yönetiriz.

Güvenli çalışma koşulları sağlayarak çalışanlarımızın fiziksel, ruhsal ve zihinsel refahını destekleriz.

Çalışanlarımızı sadece yapılacak iş için gerekli nitelikler ve yetenekler temelinde işe alır, görevlendirir ve terfi ettiririz.

Hiçbir zaman zorla, zorunlu, kaçak çalıştırma veya çocuk işçiliği uygulamasında bulunmaz, tedarikçi ilişkilerimizde bu tip uygulamalara göz yummayız.

Çalışanlarımızın endişelerini dile getirebilmeleri için şeffaf, adil ve gizli tutmaya müsait bildirim süreçleri sunarız. Bize sorun ve endişelerini bildiren kişilerin bu bildirimlerinden ötürü zarar görmelerini ve bu kişilere misilleme yapılmasını önleriz.



* REAKTÖR İŞ ETİĞİ SORUMLULUKLARI

Müşterilerimize Karşı Sorumluluklarımız

Reaktör olarak, fiyat ve kalite açısından tutarlı ve amaçlanan kullanımları için güvenli olan, faydalı ürün ve hizmetler sunarız.

İş Ortaklarımıza Karşı Sorumluluklarımız

Reaktör, tedarikçilerimiz, müşterilerimiz ve iş ortaklarımızla karşılıklı fayda sağlayan ilişkiler kurmayı taahhüt eder. İş ortaklarımızdan bizim ilkelerimizle tutarlı olarak yaratıp, uygulamaya aldıkları kendi iş ilkeleri olmasını ve bunlara uymalarını bekleriz. Bu, aynı zamanda iş ortaklarımızın üçüncü taraf politikalarımızla uyumluluklarını ve toplum ile gezegenimizi olumsuz biçimde etkileyen sorunlara karşı bizimle çalışmayı taahhüt etmeleri anlamına gelir.

Uyum, İzleme, Raporlama Sorumluluklarımız

Rehberimizle ortaya koyduğumuz iş etiği ilkeleri ve davranış kurallarına uyum, işimizde başarılı olabilmemiz için hayati bir unsurdur. Reaktör Yönetim Kurulu, bu ilkelerin tüm şirketlerimiz için bir ortak kültür olmasından, başkanımız ise bu ilkelerin istisnasız uygulanmasından sorumludur.

Günlük sorumluluklar, ilgili iş birimlerinin ve operasyonel şirketlerin tüm kademelerdeki yöneticileri tarafından yerine getirilir. Yöneticilerimiz, Hukuk ve Uyum Baş Müşavirliği desteğiyle bu ilkelerin uygulanmasından sorumludurlar.

Rehberimize uyum güvencesi/beyanı tüm çalışanlarımız tarafından her yıl verilir ve izlenir.



* REAKTÖR İŞ ETİĞİ SORUMLULUKLARI



Sosyal Sorumluluklarımız

Reaktör olarak, güvenilir bir kurumsal vatandaş ve toplumun ayrılmaz bir parçası olarak, faaliyet gösterdiğimiz her coğrafyada toplumlara ve topluluklara karşı sorumluluklarımızı yerine getirmek için gayretle çalışırız.

Rakiplerimize Karşı Sorumluluklarımız

Reaktör olarak sıkı, ancak adil rekabete olan inançla bu yöndeki rekabet yasalarına ve düzenlenmelerine uyar, adil rekabeti geliştiren uygulamaları destekleriz.

Çevreye Karşı Sorumluluklarımız

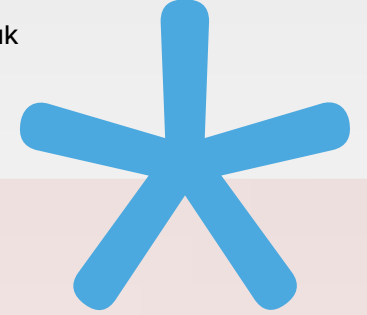
REAKTÖR ENERJİ olarak, çevresel etki yönetimine ve uzun vadeli hedefimiz olan sürdürülebilir bir iş modeli geliştirmeye yönelik olarak sürekli iyileştirmeler yaparız; çevreyi korumayı teşvik, çevre sorunlarına dair bilinci yükseltme ve iyi uygulamaları yaygınlaştırma konusunda ilgili kişi, kurum ve kuruluşlarla çalışmalar sürdürür onlara destek veririz.

* YÖNETİCİ VE ÇALIŞANLARIMIZIN SORUMLULUKLARI



Reaktör Yöneticilerinin Sorumlulukları

Bir lider olarak, olumlu örnek oluşturmak ve rehberimize uygun davranmak konusunda özel ve önemli bir sorumluluğa sahipsiniz.



İŞTE SİZE BU SORUMLULUĞU YERİNE GETİRMENİZDE YARDIMCI OLACAK TEMEL KURAL VE PRENSİPLER!

- ✓ Görevlerinizi yerine getirirken etik davranış sergileyip örnek bir rol model gibi davranın.
- ✓ İşle ilgili objektif ve sorumlu kararlar alın.
- ✓ Rehberimizi yılda en az bir kez mesai arkadaşlarınızla gözden geçirin, onlara tartışma, öğrenme ve gelişme fırsatları yaratın
- ✓ Mesai arkadaşlarınızın, rehberimizi ve şirket politikalarımızı anlamalarına, temel ilkelerimizi yaşamalarına ve yaşatmalarına yardım edecek bilgiyle donanmış olduğundan emin olun; onlara rehberlik edin.
- ✓ Mesai arkadaşlarınızın, faaliyetlerini düzenleyen kanunların, düzenlemelerin ve şirket politikalarının farkında olmalarını ve bu konuda gerekli eğitimleri almalarını sağlayın.
- ✓ Mesai arkadaşlarınızın, kendilerini misilleme korkusu olmadan rahatça ifade edecekleri bir çalışma ortamı yaratın.
- ✓ Mesai arkadaşlarınızın, rehberimize uyum ile ilgili olarak gündeme getirdiği endişeleri ciddiye alın ve konunun üst ilgili birime taşınmasının gerekli olup olmadığını belirlerken hassas ve süratli olun.
- ✓ Bir ihlal durumunda, düzeltici ve önleyici aksiyonları ivediyetle alın. Her türlü soruşturmayı tam ve açık olarak destekleyin.

* YÖNETİCİ VE ÇALIŞANLARIMIZIN SORUMLULUKLARI



Reaktör Çalışanlarının Sorumlulukları

Sorumluluklarımızı yerine getirebilmek, etik kültürümüzü ve itibarımızı korumak ve geliştirmek için rehberimize uyum hususunda tüm çalışanlarımıza güveniyoruz.

- ✓ İş Etiği İlkeleri, Davranış Kurallarımız ve Politikalarımızın gereklerini bildiğinizden, anladığınızdan emin olun ve bu ilkelere uygun kararlar verin.
- ✓ Yöneticileriniz ve ilgili departmanlar tarafından ataması yapılmış eğitimleri zamanında ve eksiksiz olarak tamamlayın.
- ✓ İş Etiği İlkeleri ve Davranış Kuralları ile Şirket Politikalarımıza uyun. Bunların nasıl yorumlanacağından emin değilseniz veya belirli davranışların gerekli standartları karşılayıp karşılamadığı konusunda şüpheleriniz varsa, bölüm yöneticilerinizin veya kurumsal hukuk ve uyum baş müşavirliğinin tavsiyelerini alın.
- ✓ Sizlerle, mesai arkadaşlarınızla veya Reaktör adına hareket eden kişilerle ilgili, İş Etiği İlkeleri ve Davranış Kurallarımız veya Şirket Politikalarımızın kazara ya da kasıtlı olarak fiili veya olası bir ihlaline sebep olan durumları derhal bildirin. Buna, iş ortaklarımızın ve tedarikçilerimizin davranışları da dahildir.
- ✓ İsminizi açıklayarak veya açıklamadan bildirimde bulunmakta özgürsünüz. Ancak bu bildirimde şu temel ilkelere uymanız konuyu hızla ele almamız ve çözüme ulaştırmamız için hayati önem taşır:
 - ✓ Tanık veya taraf olduğunuz olaya dair tüm bilgileri olabildiğince eksiksiz ve şeffaf bir biçimde paylaşın.
 - ✓ Olayın tarihi, zamanı, tarafları ile ilgili bilgi verin.
 - ✓ Olayla ilgili, bildirimden önce, (varsa) görüştüğünüz kişi ve taraflarla ilgili bilgi verin.
 - ✓ Olayı tarafsız bir gözle gördüğünüzden ve aktardığınızdan emin olun.



Rehberimize uyum çerçevesinde bir endişesini gündeme getiren ya da bir soruşturmada yardımcı olan herhangi bir çalışana karşı misillemeye asla müsaade etmeyiz. Bildirimde bulunan her çalışan veya paydaşımızın Reaktör Misillemeyi Önleme Politikası'nın koruması altında olduğunu bilmenizi isteriz. Böyle bir durumda misilleme yapan herhangi bir yönetici veya çalışanımız, iş akdinin feshi de dahil olmak üzere disiplin cezasıyla karşı karşıya kalacaktır.

* FİNANSAL DOĞRULUK, ŞİRKET KAYNAKLARININ KORUNMASI VE BİLGİ GÜVENLİĞİ

Finansal Doğruluk

Tüm ticari işlemlerimizde, tabi olduğumuz yasal düzenlemelere uygun, şirketin mali raporlamasının doğruluğunu koruyan, bütçe performansı ve iç karar alma süreçlerimizi destekleyen ve paydaşlara karşı itibarımızı güçlendiren doğru defterler ve kayıtlar tutarız.

Tabi olduğumuz tüm mevzuat uyarınca, şirketimizin finansal kayıtları, ticari işlemlerimizi dürüstlük ve şeffaflıkla yansıtır. Düzenleyici kurumlar ve mevcut pay sahiplerimiz finansal bilgilerimizin doğru, eksiksiz ve zamanında raporlanacağına güvenirlir.

Hatalı finansal raporlama, hissedarlarımızın güvenini zedeler, itibarımızı olumsuz etkiler ve şirketimizi cezalara maruz bırakır.

Aşağıda finansal doğruluğumuzu iş süreçlerimiz içine nasıl inşa ettiğimizle ilgili temel ilkeleri bulacaksınız.

- ✓ Gelir ve giderlerimizi, tabi olduğumuz defter tutma mevzuatına ve uluslararası muhasebe standartlarına uygun, genel kabul görmüş muhasebe ilkeleri uyarınca, uygun muhasebe döneminde kaydederiz.
- ✓ Şirketin tüm fonlarını ve varlıklarını uygun raporlama döneminde kaydeder ve açıklarız.
- ✓ Şirket defterlerini ve kayıtları düzgün tutar, hiçbir sebeple yanlış ya da yanıltıcı kayıt girişi yapmayız.



* FİNANSAL DOĞRULUK, ŞİRKET KAYNAKLARININ KORUNMASI VE BİLGİ GÜVENLİĞİ

Fikri Mülkiyet ve Ticari Sırrın Korunması

Şirketin fikri mülkiyeti ve ticari sırları, yeri doldurulamaz varlıklardır. Bu değerli varlıkların kullanımını güvence altına almak ve korumak tüm Reaktör çalışanlarının ortak sorumluluğudur.

Fikri mülkiyet; telif hakkı, patent, marka, ürün ve tanıtım materyali tasarımları, marka adları ve logoları, araştırma ve geliştirme ile icatları içerir.

Ticari sır üçüncü taraflarca erişilemeyen, Reaktör'ün işi açısından önem taşıyan ve/veya ön onay olmaksızın üçüncü taraflara yasal olarak sunulamayan bilgilerdir. Şirketin stratejisi, teknolojisi, ürünleri, fiyatları veya iş ortakları ile ilgili bilgiler, ticari sırlar arasında yer alır.

Tüm çalışanlarımızın her zaman şirketin fikri mülkiyetini ve ticari sırlarını korumak için tedbirler alması gerekir. Çalışanlar, havaalanı ve restoran gibi kamuya açık mekânlarda şirketin işleri ile ilgili konuşmaktan ya da bilgi paylaşımından kaçınmalıdır.

Fikri mülkiyet hırsızlığı şüphesi içinde olduğunuzda veya ticari sırların izinsiz biçimde ifşa edilmesi ya da bunlara erişilmesi durumu ile karşılaştığınızda derhal yöneticinize, ihlal dijital ortamdaysa bilgi teknolojileri departmanımıza veya Kurumsal Hukuk ve Uyum Baş Müşavirliği'ne bilgi vermelisiniz.

Bilgi, Reaktör'ün en değerli kurumsal varlıklarından biridir. Tüm Reaktör çalışanları hem şirket bilgilerini, hem de kendilerine emanet edilen diğer bilgileri korumakla yükümlüdür.

Reaktör içindeki bilgiler kağıt, elektronik belge veya Bilgi Teknolojileri uygulamaları ve sistemleri dahil olmak üzere çok sayıda farklı formatta muhafaza edilir. Bilgiyi koruma ilke ve kurallarımız tüm bu formatlar için geçerlidir.



* FİNANSAL DOĞRULUK, ŞİRKET KAYNAKLARININ KORUNMASI VE BİLGİ GÜVENLİĞİ



Aşağıdaki temel ilkeler tüm çalışanlar için geçerlidir:

- ✓ Reaktör bilgilerinin uygun şekilde kullanımı, dolaşımı, saklanması, korunması ve imhası için kişisel sorumluluklarınızı yerine getirmelisiniz.
- ✓ Reaktör'e ait bilgileri çalışanlara veya Reaktör için çalışan diğer kişilere ya da yetkili üçüncü taraflara, bu bilgilere işle ilgili ihtiyaçları doğrultusunda erişim sağlayacaklarından emin olarak, sadece ihtiyaçları olan ölçüde dağıtmalı veya paylaşmalısınız.
- ✓ Reaktör'e ait bilgileri bir gizlilik anlaşması olmaksızın üçüncü kişilerle paylaşmamalısınız.
- ✓ İş yerinden uzaktaki belgelerde ve elektronik cihazlarındaki bilgileri korumaya yönelik gerekli tüm adımları atmalı, şirket sunucularına sadece tanımlanmış server üzerinden bağlanmalı ve bu bilgileri kamuya açık yerlerde ifşa etmemeye özen göstermelisiniz.
- ✓ Şirket bilgilerini şahsi kazanç için kullanmaktan kaçınılmalıdır. Bu, diğerlerinin yanı sıra siz geliştirmiş veya geliştirilmesine yardımcı olmuş olsanız dahi şirketin mülkiyetindeki bilgileri Reaktör içindeki işiniz dışında bir ticari menfaat yaratmak için kullanamayacağınız anlamına gelir.

* FİNANSAL DOĞRULUK, ŞİRKET KAYNAKLARININ KORUNMASI VE BİLGİ GÜVENLİĞİ

Fiziki ve Mali Şirket Varlıklarının Korunması

Günlük işimizi yürütebilmek için şirket varlıklarını kullanırız. Bilgisayarlar, mobil cihazlar, bilgi teknolojisi donanımı ve yazılımı, araçlar, binalar, makineler, ham maddeler, demirbaşlar, fikri mülkiyet, gereçler ve diğer varlıklar bizim kullanım ve korumamıza emanet edilmiş olup sadece işin gerektirdiği amaçlarla, mevzuata uygun olarak kullanılmalıdır.

Aşağıdaki temel ilkeler tüm çalışanlar için geçerlidir:

- ✓ Çalışırken kullandığınız Reaktör'e ait fiziki varlıkların hasar görmemesine, yanlış kullanılmamasına veya boşa harcanmamasına dikkat etmelisiniz.

Aşağıdaki temel ilkeler tüm yöneticiler için geçerlidir:

- ✓ Ofisler, ve sahadaki tüm faaliyet ve hizmetlerden kaynaklanabilecek potansiyel riskleri belirlemelisiniz.
- ✓ Söz konusu risklerin Reaktör varlıklarına zarar verme ihtimalini ve sonuçta ortaya çıkabilecek herhangi bir iş kesintisini veya yükümlülüğünü değerlendirmelisiniz.
- ✓ Tanımlanmış risklerin barındırdığı tehditleri kabul edilebilir bir düzeye indirmek için gereken adımları atmalısınız.



* FİNANSAL DOĞRULUK, ŞİRKET KAYNAKLARININ KORUNMASI VE BİLGİ GÜVENLİĞİ

Elektronik İletişim Araçlarının Kullanımı

Reaktör, çalışanlarına işle ilgili olarak elektronik iletişim araçları sağlamaktadır. Bu araçlar, aşırıya kaçılmadığı ve çalışanın işini etkilemediği sürece, özel amaçlı kullanılabilir.

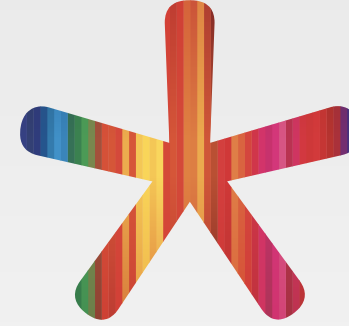
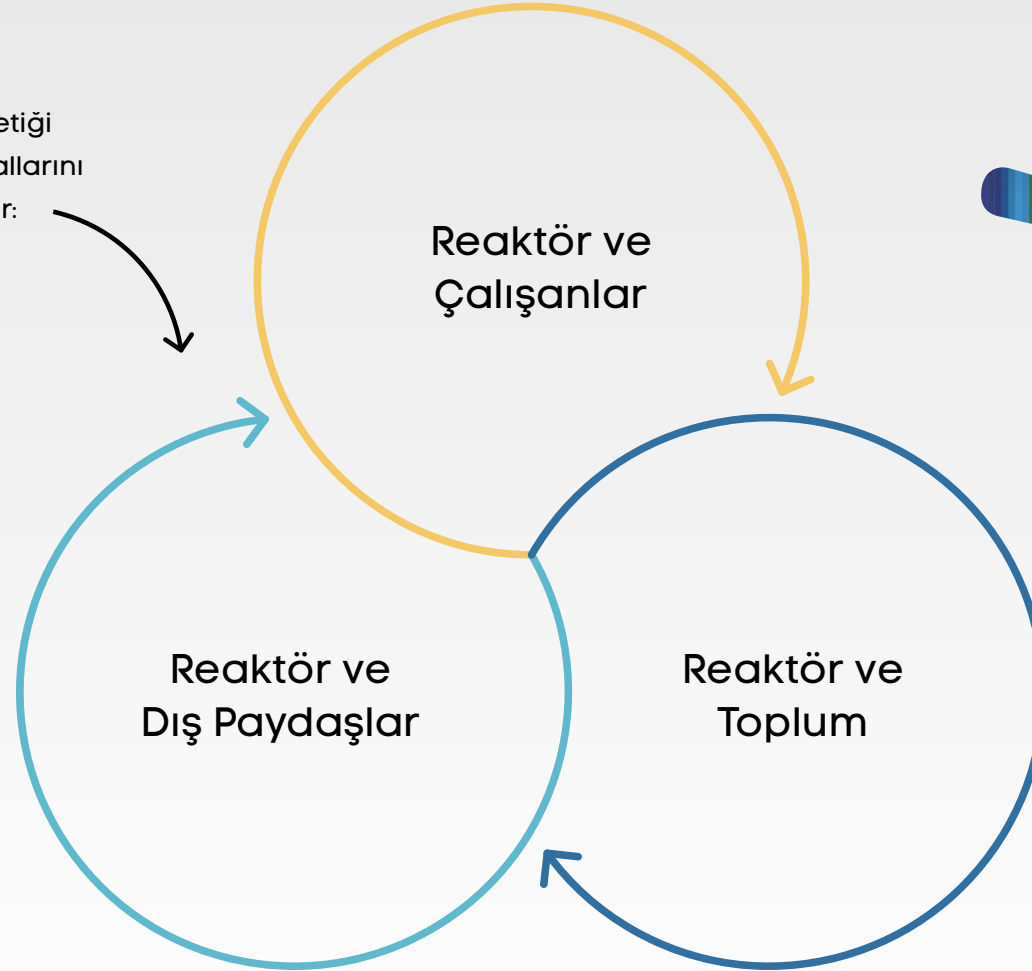
Aşağıdaki temel ilkeler tüm çalışanlar için geçerlidir:

- ✓ İletişim araçlarını, sadece onaylanan amaçlar için kullanmalısınız ve Reaktör'ün bilgi güvenliği ve veri koruma politikalarına uymalısınız.
- ✓ Reaktör iletişim araçlarını (şirketin sağladığı mail adresi gibi), para bağışi yapmak veya kişisel harcamalarınızı ödemek için kullanmamalısınız.
- ✓ Reaktör'ün iletişim araçlarını kendi özel iş ve ilişkilerinizi yönetmek için kullanmamalısınız.
- ✓ Reaktör'ün iletişim araçlarını yasadışı, incitici veya tehditkâr görüşmeler veya telif haklarını, ticari markaları ya da insanların özel hayatın gizliliği hakkını ihlal eden görüşmeler için kullanmamalısınız.
- ✓ Soğuk bir ortamın veya saygısız, verimsiz bir işyerinin oluşmasına neden olacak bilgileri dağıtmamalısınız.
- ✓ Şirket sistemlerine erişim sağlamak için kullanılan bilgileri (ör. şifreler) korumalısınız.
- ✓ Reaktör'ün bilgi sistemlerini tehdit edebilecek bir saldırıdan şüpheleniyorsanız derhal Bilgi Teknolojileri departmanı ile iletişime geçmelisiniz.



* REAKTÖR TEMEL İŞ ETİĞİ İLKELERİ VE DAVRANIŞ KURALLARI

Rehberimiz, Reaktör iş etiği ilkeleri ve davranış kurallarını üç ana bölümde ele alır:



Rehberimiz bir referanstır ve içindekiler ilgili konulara hızlı bir genel bakış sağlar.

Bu temel ilkelerle ilgili etkin bir risk yönetimi için detaylı bilgi ise ilgili şirket politikalarımızda yer alır.

* REAKTÖR VE ÇALIŞANLAR

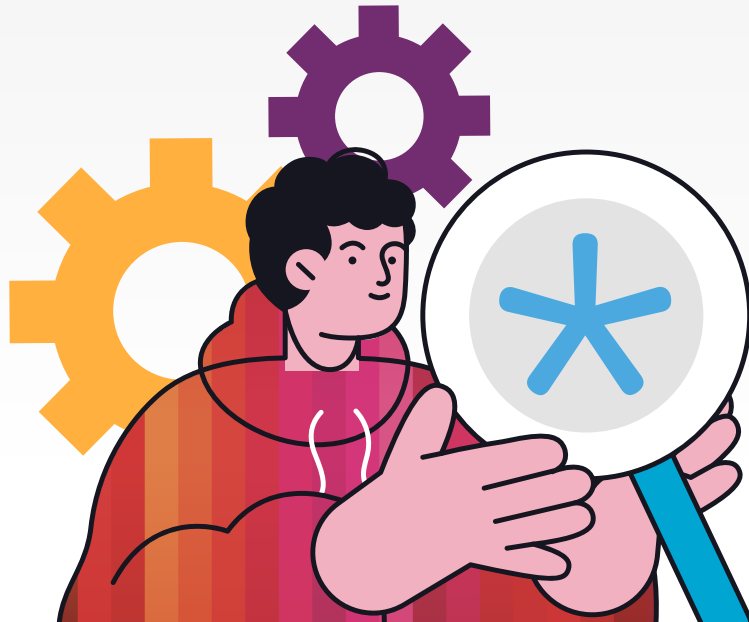
Çalışanlarla İlişkilerimiz

Çalışanlarımızın kendilerini özgürce ifade etme haklarına saygı duyar, yöneticiler ve çalışanlar arasında açık diyalogu ve yapıcı geri bildirimini teşvik ederiz.

Farklı görüş ve deneyimlerin, bize rekabet üstünlüğü sağlayacak yenilikçi çözümlerin geliştirilmesine katkı sağladığına olan inançla iletişim araçları geliştiririz.

Aşağıdaki temel ilkeler tüm çalışanlar için geçerlidir:

- ✓ İş arkadaşlarınıza dürüst, saygılı ve adil davranmalısınız.
- ✓ İşle ilgili sorunların çözümü için yeni fikirler önermekten çekinmemelisiniz.



Çalışma Ortamı

Reaktör için, çalışanlarının yaralanmadan veya hastalanmadan çalışabilecekleri sağlıklı ve güvenli bir çalışma ortamında bulunmaları, sürdürülebilir ve etkili iş yapmanın vazgeçilmez ön koşullarından biridir.

Çalışma ortamı kavramı işyerinde çalışan, uzaktan çalışan veya sahada çalışmayı kapsar ve sorumluluk alanımız bu alanlardaki tüm çalışanlarımızın sağlığını ve sıhhatini etkileyen fiziki, kimyasal ve psikolojik koşulları içerir.

* REAKTÖR VE ÇALIŞANLAR

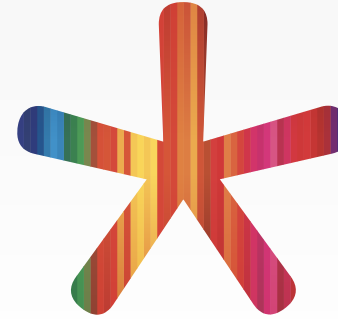
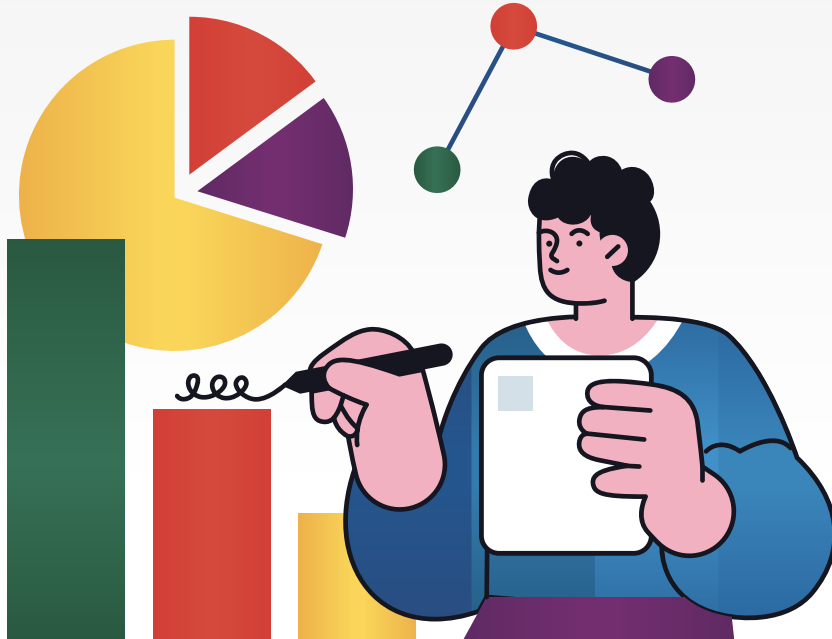
Çalışanlarla İlişkilerimiz

Aşağıdaki temel ilkeler tüm çalışanlar için geçerlidir:

- ✓ Çalışma ortamı ve işyeri güvenliği ile ilgili bilgilerden haberdar olmalı ve bilgilerinizi güncel tutmalısınız.
- ✓ Size verilen güvenlik talimatlarına istisnasız uymalısınız.
- ✓ İşinizi yapmak için gerekli kişisel koruyucu donanımı kullanmalısınız.
- ✓ Kendinizi veya başkalarını, gereksiz fiziki veya psikolojik gerilime maruz bırakmamalısınız.
- ✓ İş kazası sebeplerinin belirlenmesine katkı sağlamalı ve bunların tekrarını önleme sürecine katılmalısınız.
- ✓ Huzurlu bir çalışma ortamı yaratmaktan ve sürdürmekten müştereken sorumlu olduğunuzu unutmamalısınız.

Aşağıdaki temel ilkeler yöneticiler için geçerlidir:

- ✓ Ekip arkadaşlarınızın eğitim almalarını ve çalışma ortamı ile güvenliğine ilişkin tüm kurallara uymalarını sağlamalısınız.
- ✓ Üst düzey güvenliği sağlamak ve sürdürmek için gerekli olan ilave eğitim veya donanım ihtiyacını belirlemeli veya ilgili departmanların belirlemesine destek olmalısınız.
- ✓ Ekip arkadaşlarınızı, iş kazalarının tekrarını önleyecek yeni bilgilerle sürekli güncel tutmalısınız.
- ✓ Olumsuz bir çalışma ortamı yaratabilecek tüm faktörlerle ilgili uyanık olmalı önlem almalısınız.



* REAKTÖR VE ÇALIŞANLAR

Ayrımcılıkla Mücadele

Kültürel farklılıklara saygı duyan Reaktör, her bir çalışanına insan onuruna yakışır şekilde davranır ve tüm çalışanlarından aynı hassasiyeti bekler. İş yerinde ayrımcılık asla kabul edilemez ve çalışanların ayrımcılıkla karşı karşıya kalmamalarını sağlamak en temel önceliklerimizdendir.

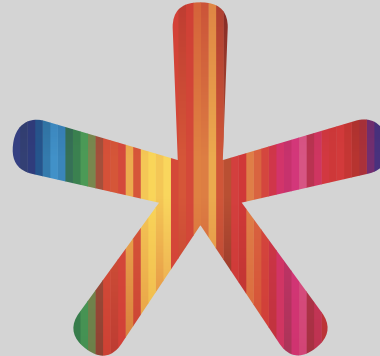
Tüm çalışanlarımızın potansiyellerini geliştirme fırsatına sahip olması şirketimizin gelişimi için önemlidir; iş yerindeki ayrımcılık, bu fırsatı ortadan kaldırır.

Aşağıdaki temel ilkeler tüm çalışanlar için geçerlidir:

- ✓ Cinsiyet, yaş, uyruk, etnik köken, din, cinsel yönelim, engellilik veya siyasi görüş sebebiyle fiziksel şiddet, psikolojik baskı, ayrımcılık ve taciz gibi eylemlerde bulunmamalısınız. Ayrıca, başkalarını rencide edecek şekilde konuşmanızın kabul edilemez olduğunu göz ardı etmemelisiniz.
- ✓ Size ya da başkalarına ayrımcılık yapılması halinde, konuyu gecikmeksizin amirinizle, İnsan Kaynakları Departmanı veya Kurumsal Hukuk ve Uyum Baş Müşavirliği ile paylaşmalısınız.

Aşağıdaki temel ilkeler de yöneticiler için geçerlidir:

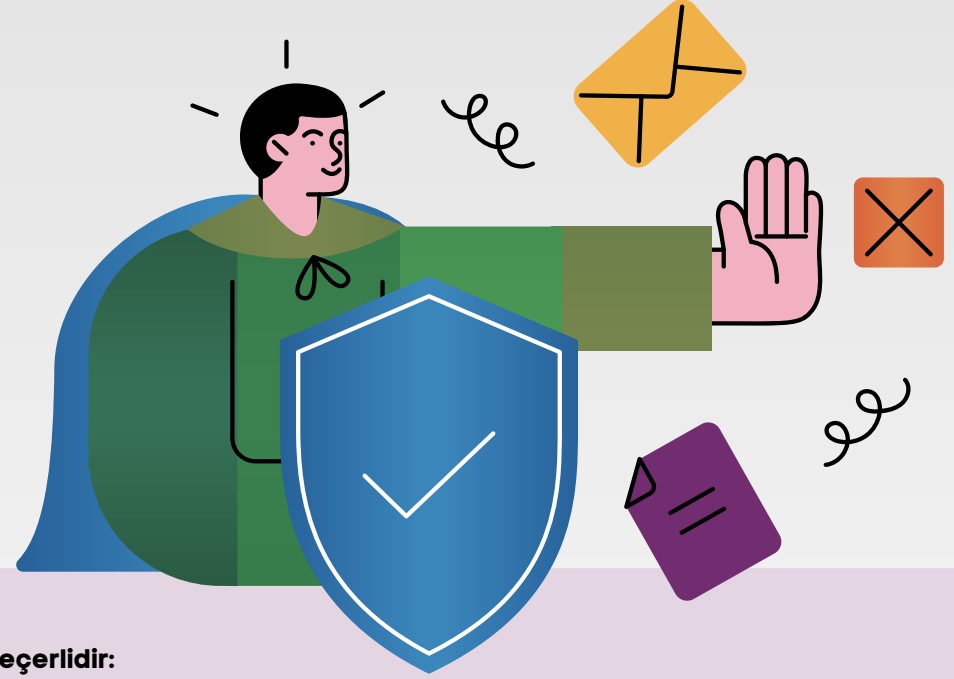
- ✓ Tüm çalışma arkadaşlarınıza eşit ve adil davranılmasını; tüm çalışma arkadaşlarınızın niteliklerine ve performansına göre değerlendirilmesini sağlamalısınız.
- ✓ İş yerinde çeşitliliğin sağlanmasına yönelik olumlu eylemlerle ilgili olduğu haller dışında işe alım, maaş düzenlemeleri, kariyer fırsatları, ileri eğitim veya personel kesintileri ile ilgili olarak cinsiyet, yaş, milliyet, etnik köken, siyasi görüş, engellilik durumunu dikkate almadan karar vermelisiniz.



* REAKTÖR VE ÇALIŞANLAR

Özel Hayatın Gizliliği

Çalışanlarımızın özel hayatının gizliliğine saygı duyarız. Bu, hem mevcut çalışanlarımız hem de yeni çalışanların işe alımı sürecinde geçerlidir. Kişisel verilerin korunmasıyla ilgili mevcut mevzuat ve düzenlemelere uyarız.



Aşağıdaki temel ilkeler yöneticiler ve insan kaynakları departmanı için geçerlidir:

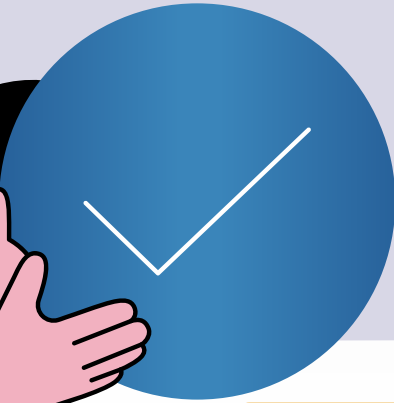
- ✓ Çalışanların kişisel bilgileri, sadece iş amaçlı kayıt altına alınmalıdır ve bu bilgiler, güvenli bir şekilde ve kanuni hükümler doğrultusunda işlenip saklanmalıdır. Tüm çalışanların kendi kişisel bilgilerini okuma hakkına saygı göstermelisiniz.
- ✓ Reaktör'ün sadece kesinlikle gerekli olan veya çalışanlardan özellikle talep edilen sağlık testlerini istemesini sağlamalısınız ve sağlık testlerini ayrımcılık amaçlı kullanmamalısınız.
- ✓ Çalışma performansı veya güvenliğiyle ilgili olmadığı ya da ilgili mevzuata uyum açısından gerekli olmadığı süreçte başvuran kişinin sağlık durumunu sorgulamamalısınız. Ayrıca, başvuran kişinin özel hayatı, siyasi bağı, cinsel yönelimi ve dini ya da hamilelik dahil olmak üzere ailevi durumlarla ilgili özel sorular sormamalısınız.
- ✓ İşe alım süreçlerinde dışardan destek almanız halinde, danışmanları kişisel verilerin korunması ve sağlık testlerinin kullanımı ile ilgili yukarıda belirtilen ilkeler hakkında bilgilendirmelisiniz.

* REAKTÖR VE ÇALIŞANLAR

Zorla Çalıştırma ve İstihdam Şartları

Reaktör zorla çalıştırmaya müsaade etmez. Buna kölelik, insan kaçakçılığı veya başka herhangi bir istem dışı çalışma biçimi dahildir.

Çalışanlarımızın çalışma saatleri ile molaları arasında sağlıklı bir denge kurmaya gayret gösterir ve aşırı çalışma saatlerinin sistematik olarak kullanılmasından kaçınılırız.



Aşağıdaki temel ilkeler yöneticiler ve insan kaynakları için geçerlidir:

- ✓ Her çalışanın, çalışma konusundaki gönüllülüğünü kanıtlayacak olan bir iş sözleşmesi olduğundan veya istihdam ve fesih koşullarını belirten yazılı şartlara uyulduğundan emin olmalısınız.
- ✓ Tüm yeni iş sözleşmelerinin ve diğer yazılı iş şartlarının rehberimize ve ilgili şirket politikalarına uygun olduğundan emin olmalısınız.
- ✓ Bir çalışanın önemli görevleri büyük ölçüde ihlal etmesi veya diğer yaptırımların yetersiz kalması dışında, maaş kesintisini disiplin cezası olarak kullanmaktan kaçınılırız. Her maaş kesintisi:
 - ✓ Yerel yasalar veya toplu sözleşme uyarınca,
 - ✓ Net ücretin, çalışanın ve ailesinin temel ihtiyaçlarını karşılamak için yeterli olması ve uygulanabilir asgari ücretin altında olmayacak şekilde,
 - ✓ Önceden bildirilen yerel yönergelere uygun olarak, gerekçeleri ve kesintileri ile
 - ✓ Yönetici ve İK tarafından onaylı olmalıdır.

* REAKTÖR VE ÇALIŞANLAR



Çocuk İşçilikle Mücadele

Reaktör çocukların gelişme ve eğitim hakkına saygı duyar ve yüzden çocuk işçiyeye hiçbir şart altında müsamaha göstermez. Aynı yaklaşımı tüm tedarikçilerinden de bekler.

Alkol ve Uyuşturucu Kullanımı

Reaktör, sağlıklı ve güvenli bir işyeri olmayı hedefler ve işyerinde veya mesai başında alkol alınmasını veya yasal olmayan her türlü keyif verici madde kullanımını yasaklar.

Aşağıdaki temel ilkeler tüm çalışanlar için geçerlidir:

- ✓ Yönetim tarafından onaylanan bir kutlama veya benzeri etkinlik ile ilgili olmadığı takdirde, çalışma saatleri içinde alkol kullanmamalı veya alkolün etkisi altında olmamalıdır.
- ✓ Çalışma saatleri içinde uyuşturucu veya diğer yasak maddeleri kullanmamalı, uyuşturucu veya diğer yasak maddelerin etkisi altında olmamalı veya başkalarını uyuşturucu ya da diğer yasak maddeleri almaya teşvik etmemelisiniz.
- ✓ Reaktör, çalışanlarının özel hayatına saygılıdır; bununla birlikte, özel hayatınızda kanuna aykırı madde kullanımı ile ilgili bir hüküm giydiğiniz takdirde, iş akdinizin feshi ile sonuçlanabilecek yaptırımlar ile karşılaşabileceğinizi hatırlatırız.

Hırsızlık, Zimmete Para Geçirme ve Dolandırıcılıkla Mücadele ve Dürüstlük Sorumluluğu

İş yerinde hırsızlığın, zimmete para geçirmenin veya dolandırıcılığın hiçbir türüne izin vermez; Reaktör'ün adının, ürünlerinin, eşyalarının veya bilgilerinin kötüye kullanılmasına müsamaha göstermeyiz. Aksi davranışlar, işten çıkarma ve yasal işlem ile sonuçlanacaktır.

Aşağıdaki temel ilkeler tüm çalışanlar için geçerlidir:

- ✓ Reaktör'ün kredi kartlarını veya nakit fonunu kötüye kullanmamalıdır.
- ✓ Reaktör'ü seyahat, çalışma saatleri veya tatil masraflarıyla ilgili olarak yanıltmamalıdır.
- ✓ Kendi hesabınıza sahte harcama eklememeli, harcamalarınızı kasıtlı olarak artırmamalı veya özel harcamalarınızı Reaktör'e ödetmemelisiniz.
- ✓ Reaktör'ün antetli kağıdını veya adını veya ticari markasını kişisel ya da yetkisiz amaçlar doğrultusunda kullanmamalıdır.
- ✓ Reaktör'ün eşyalarını haksız surette almamalı veya bu eşyaları yöneticinizin yazılı onayını almaksızın şirket binası dışına çıkarmamalıdır.
- ✓ Telif hakkıyla korunan ve lisans gerektiren materyalleri (yazılım dahil) kopyalamamalıdır.

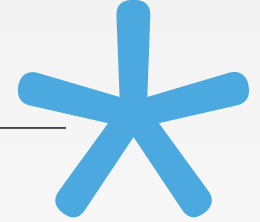
* REAKTÖR VE ÇALIŞANLAR

Siyaset ve Sivil Toplumla İlişkiler

Reaktör tüm siyasi yapılara eşit mesafede yaklaşır; belirli siyasi partileri veya siyasi partilerin çıkarlarını desteklemez. Endüstri dernekleri, çalışanlarımızın yetkinliklerini geliştirecek faaliyet alanlarındaki sivil toplum örgütleri veya Reaktör'ün destekçisi olduğu sözleşmeler (ör. BM Küresel İlkeler Sözleşmesi) çerçevesinde faaliyet gösteren kurumlar gibi kurumlar veya yönetim kurulu tarafından onaylanmış alanlarda çalışan derneklere kurumsal ve bireysel üyeliği destekleriz.

Aşağıdaki temel ilkeler tüm çalışanlar için geçerlidir:

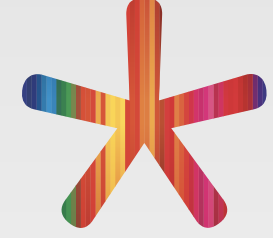
- ✓ Şirket adını veya ticari markasını, siyasi faaliyetler için kullanmamalısınız.
- ✓ Kişisel siyasi görüşlerinizi şirket antetli kağıtlarını veya şirket e-posta adresinizi kullanarak paylaşmamalısınız.
- ✓ Reaktör adına siyasi partilere para vermemeli veya başka türlü destekte bulunmamalısınız.
- ✓ Siyasi faaliyetlere bizzat katıldığınızda Reaktör'ün adını veya ticari markasını taşıyan eşyaları kullanmamalısınız.



Çıkar Çatışmasının Önlenmesi

Reaktör, çalışanlarının kendisini fiili veya potansiyel çıkar çatışmalarından daima haberdar etmesini bekler. Çıkar çatışması, bir çalışanın Reaktör'deki görevleri ile sorumluluklarının önce gelmesi gereken durumlarda tercihini kendi kişisel çıkarlarından yana kullanmayı tercih ettiğinde zaman ortaya çıkar.

* REAKTÖR VE ÇALIŞANLAR

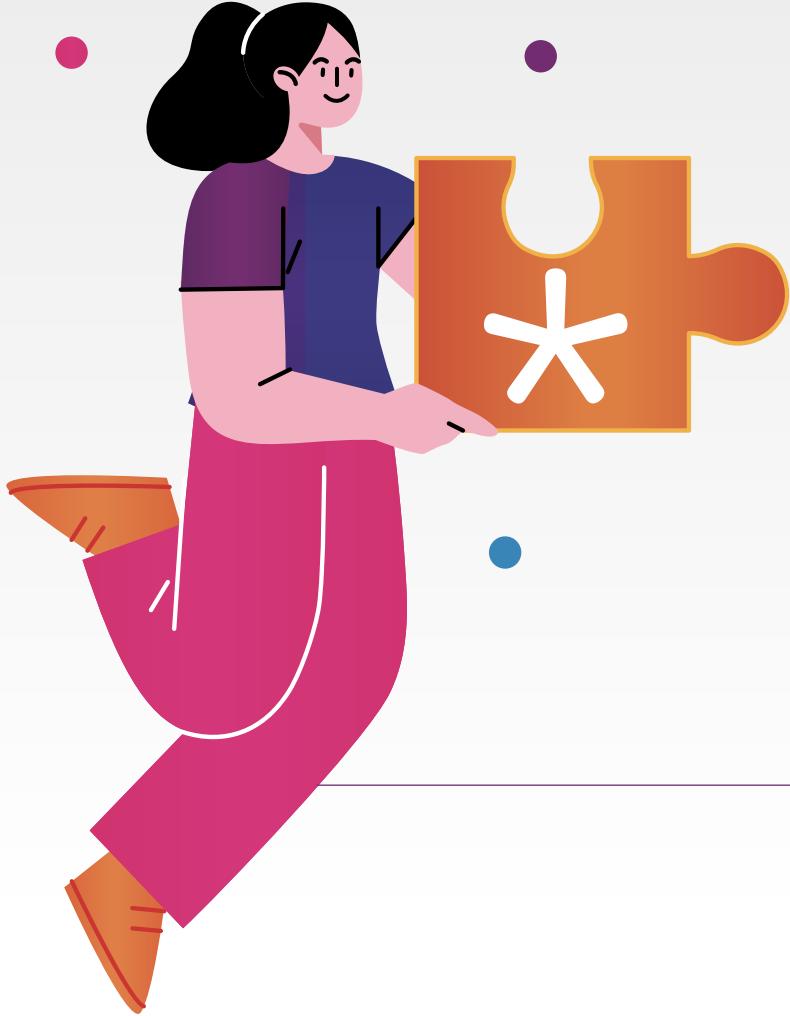


Aşağıdaki temel ilkeler tüm çalışanlar için geçerlidir:

- ✓ Kendinizi potansiyel bir çıkar çatışması içinde bulduğunuza dair şüphemiz varsa, yöneticinize danışmalısınız.
- ✓ Reaktör içi konumunuzu veya şirketin adını kişisel çıkar sağlamak için kullanmamalısınız.
- ✓ Bilgi, yetenek ve zaman gibi tüm kişisel kaynaklarınızı, sözleşmenizde belirtildiği şekilde kullanmalısınız.
- ✓ Aşağıdaki durumlarda çıkar çatışması beyanı vermeli ve yöneticinizin yazılı onayını almalısınız:
 - ✓ Reaktör'den hizmet alan veya Reaktör'e hizmet ve/veya ürün satan bir şirket için çalışmanız ya da şirketten başka bir finansal çıkarınız olması.
 - ✓ Bir yakınınızın Reaktör'den hizmet alan veya Reaktör'e hizmet ve/veya ürün satan bir şirket için çalışması ya da şirketten başka bir finansal çıkarının olması ve Reaktör'deki işiniz gereği bu şirketi ilgilendiren işle ilgili karar yetkinizin olması.
 - ✓ Kendi şirketinizin veya ortaklığınızın olması, bir şirkete yatırım yapmanız veya bir şirkete ilişkin işle ilgili kararlar üzerinde etkiniz olması.
- ✓ Finansal çıkarlarınız hakkında iş ortağınızı bilgilendirmeksizin Reaktör'ün iş ortaklarını finansal çıkarınız olan bir şirketle iş yapmaya teşvik etmemelisiniz.
- ✓ İşle ilgili kararlarda rakibinizi etkilememelisiniz.
- ✓ Hiçbir şart altında:
 - ✓ Reaktör ile rekabet eden bir şirket için çalışmamalı, (halka açık şirketler dışında) böyle bir şirkette hisse sahibi olmamalı veya bu şirkette herhangi bir finansal çıkarınız olmamalıdır.
 - ✓ Akrabalarınıza, arkadaşlarınıza veya yakın çevrenize tedarik, bayilik, iş ortaklığı sözleşmesi veya Reaktör'ü ilgilendiren şair kazanç sağlayacakları anlaşmaları akdetmeleri konusunda yardımcı olmamalısınız.



* REAKTÖR VE ÇALIŞANLAR



Aşağıdaki temel ilkeler de yöneticiler için geçerlidir:

- ✓ Yetkiler ayrılığı ilkesine uygun iş süreçleri tasarlamalı, bir çalışanın, Reaktör adına tüm etaplarına tek başına karar verip işlem yapacağı bir iş akışı planı veya prosedürlerin oluşmamasına özen göstermelisiniz.
- ✓ Çalışanlarınızın çıkar çatışmasıyla ilgili raporlarını değerlendirmeli ve kararların yazılı olarak belgelendirilmesini sağlamalısınız.
- ✓ Eşlerin veya hayat ortaklarının, birbirlerinin astı veya üstü olmamasını sağlamalı ve işyerinde gereksiz çatışmalara neden olacağı için hayat ortağı veya eşlerin aynı departmanda çalışmasını engellemeye özen göstermelisiniz. Bir çalışanınızla ilişki yaşamamanız halinde, derhal yöneticinizi bilgilendirmelisiniz.
- ✓ Reaktör, çalışanlarının özel hayatlarına ait mahremiyet haklarına saygılıdır; bununla birlikte bu ilişki durumunun sebep olabileceği riskleri doğru değerlendirebilmek için dürüstlikle bilgilendirilmeyi tüm çalışanlarından talep eder.
- ✓ Akrabalarınızı, arkadaşlarınızı veya yakın çevrenizi iş için yetersiz oldukları halde, hiçbir şekilde Reaktör'de işe almamalı, işe alım süreçlerine etki etmeye çalışmamalısınız.

* REAKTÖR VE DIŐ PAYDAŐLAR

Rüşvet ve Yolsuzlukla Mücadele

Reaktör'de yolsuzluęa müsamaha gösterilmez. Yolsuzluk, bir kişinin görevini kendi veya Reaktör'ün çıkarı için suistimal etmesi veya karşı tarafın suistimaline sebep olacak bir teklifte bulunmasıdır.

Rüşvet, değerli bir eşya (teklif, vaat, baęış, hediye/para veya kredi) almanız veya vermeniz, dolayısıyla, haksız (yani, dürüst ve yasal elde edilmeyen) bir avantaj elde etmeniz veya sağlamanız durumunda meydana gelir.

Rüşvet suçunun işlenmesi için Reaktör çalışanı tarafından teklif veya ima edilmiş olması yeterlidir.

Yolsuzluk hem Reaktör hem de ilgili çalışanlar açısından ciddi sonuçlar doğurabilir. Reaktör, büyük meblaęlı para cezaları ve tazminat ödeme cezasına çarptırılma, yetkililerin kapsamlı denetimleri, ihalelerden menedilme ve itibarını kaybetme riskiyle karşılaşır. Yolsuzluęa karışan çalışanlar kişisel para cezaları, kişisel zarar sorumluluęu, işten çıkarılma ve hapis cezası riskiyle karşı karşıya kalır.

Reaktör'ün yolsuzlukla mücadeleye yönelik ilkeleri, çoğunluk hissesi bulunan iştirakler ve ortak teşebbüsler dahil olmak üzere şirketin adının geçtięi tüm şirketler için geçerlidir. Özellikle şirketimiz adına hareket eden ve tedarik zincirimizde olan üçüncü tarafların mevzuat ihlali ve dięer etik dışı hareketlerinden sorumlu tutulabiliriz; bu nedenle, üçüncü taraflar da yolsuzlukla mücadele politikamızın ilkelerine uymalıdır.

Devam etmekte olan projelerde karşılaşılabilecek veya şüphe yaratan herhangi bir yolsuzluk ve/veya rüşvet ihtimalinde iş ilişkisi ve ilgili proje askıya alınacak ve gerekli görülmesi halinde fesihle sonuçlanacaktır.



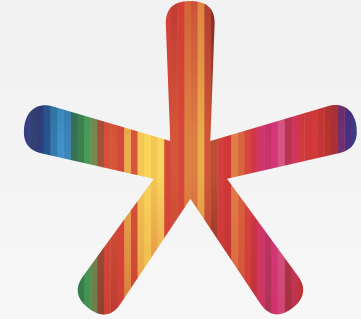
* REAKTÖR VE DIŐ PAYDAŐLAR

Kara Para Aklama ve Vergi Kaçırmanın KolaylaŐtırılması ile Mücadele

Reaktör'de kara para aklamaya müsamaha gösterilmez. Kara para aklama, terör dahil olmak üzere yasa dışı yollarla elde edilen paranın yasal ticari faaliyetlere yatırılması halinde gerçekleşir.

AŐağıdaki temel ilkeler tüm çalışanlar için geçerlidir:

- ✓ Nakit ödemeleri veya tanınmayan üçüncü taraflarca düzenlenen çekleri kabul etmemelisiniz.
- ✓ Kayıt veya raporlama koşullarını göz ardı eden işlemlerden kaçınmalısınız.
- ✓ Kara para aklamasıyla ün salmış veya vergi cenneti olarak bilinen ülkeleri ya da bölgeleri (işletmenin, temel faaliyetinin böyle bir yerde olmaması halinde) kapsayan işlemlerden kaçınmalısınız.
- ✓ Ödeme yapmak için geçerli bir sebebiniz yoksa Reaktör'ün hizmet almadığı ülkelere ödeme yapmaktan kaçınmalısınız.
- ✓ Eksik, şüpheli veya yanlış ödeme bilgileri gibi kural sapmalarından kaçınmalısınız.



KolaylaŐtırıcı Ödemeler

KolaylaŐtırıcı ödemeler, hakkınız olan rutin bir işlemi gerçekleŐtirmesi için kamu görevlilerine ödenen ve ödenmemesi halinde şirket veya şirket çalışanları için ciddi gecikmelere ya da başka sorunlara neden olabilecek küçük sembolik tutarlardır. Reaktör, kolaylaŐtırıcı ödemelerin doğrudan veya bir aracı üzerinden yapılmasına veya kabul edilmesine müsamaha göstermez. Reaktör özel kişi veya kuruluşlara yapılan benzer ödemeleri de kolaylaŐtırıcı ödeme kapsamında kabul eder ve kesinlikle yasaklar.

* REAKTÖR VE DIŐ PAYDAŐLAR

Hediye ve Ađırlama

Ülkemizde olduđu gibi, birçok ÷lkede, hediye, normal bir iş uygulaması ve hatta saygı göstergesidir. Ancak genel olarak iş ilişkilerinde hediyeden mümkün olduđunca kaçınılmalı veya sınırlandırılmalıdır.

Büyük hediyeler, haksız bir avantaj elde etme veya bir kararı etkileme girişimi olarak algılanabilir. Reaktör ve çalışanlarının tarafsızlıklarını, kararlarını ve davranışlarını etkileyebilecek hediye ya da menfaat kabul etmemesi, üçüncü kişi ve kuruluşlara bu tarz etkiler yaratabilecek hediye ve menfaat sağlama yönünde girişimde bulunmaması esastır.

Çalışanlarımızın hediye ve ađırlama konularında sađduyulu davranacađından ve asla rekabet avantajı elde etmek için kullanmayacađından eminiz.

Aőađıdaki temel ilkeler tüm çalışanlar için geçerlidir:

- ✓ Verdiđiniz veya kabul ettiđiniz hediye veya ađırlamalar yasal, meőru amaçlı, iş ilişkisinin tanımına ve ilgili politikalarımızın tüm kurallarına uygun olmalı.
- ✓ İş ortaklarından veya tedarikçilerden para veya kredi şeklinde hediye almamalı veya onlara böyle bir hediye vermemelisiniz. Bu, aynı zamanda kendi aile bireyleriniz veya iş ortađımızın ailesi için de geçerlidir.
- ✓ İş içeriđi veya amacı varlıđınızı gerekli kılmadıkça ađırlamalara katılmamalı veya siz bir ađırlama organizasyonu yapmamalısınız. Ađırlama her zaman makul ölçüde olmalı ve abartıdan kaçınılmalıdır.
- ✓ Kamu görevlileri için hediye ve ađırlamanın özel kurallara tabi olduđunu unutmamalısınız. Kamu görevlileri için tüm hediye ve ađırlamalar yöneticinize bildirilmeli ve önceden onaylanmalıdır.
- ✓ Ayrıca, iş ortakları ve kamu görevlileriyle iletişim halinde olan aracılar veya danışmanlar da Reaktör Rüşvet ve Yolsuzlukla Mücadele Politikası ve Hediye ve Ađırlama Politikası tarafından belirlenen kurallara uymalıdır.



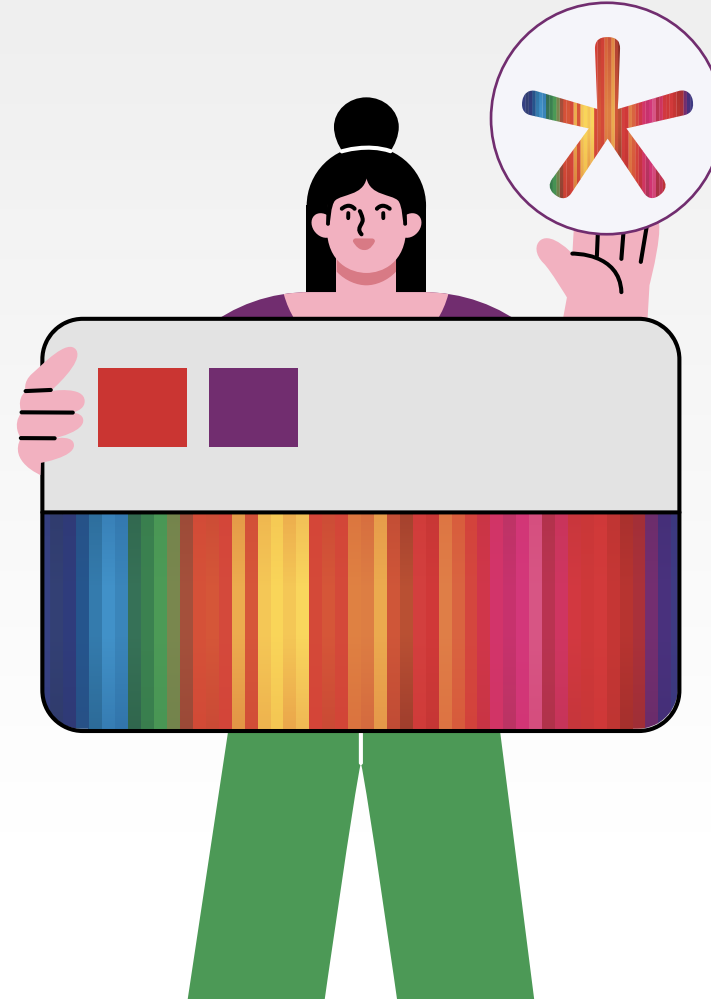
* REAKTÖR VE DIŐ PAYDAŐLAR

BađıŐlar

Üyeliklerin, bađıŐların ve sponsorlukların Reaktör'ün çıkarlarıyla ilgili olması, deđerlerimizi desteklemesi ve sürdürülebilirlik politikasına veya sosyal sorumluluk projelerine karşılık gelmesi şartıyla, Reaktör yerel kuruluşları bađıŐlarla ve sponsorluk vasıtasıyla destekleyebilir. Üyelikler, bađıŐlar veya sponsorluklar, Reaktör'e asla haksız avantaj (yani; dürüst veya yasal yollarla elde edilmeyen ya da rüşvet olarak algılanabilecek avantaj) sağlayamaz.

AŐađıdaki temel ilkeler tüm çalışanlar için geçerlidir:

- ✔ Sponsorluk ve bađıŐ alan kişilerin, bir çıkar çatıŐması yaşamamalarını sağlamalısınız.
- ✔ BađıŐ ya da sponsorluk alan kişinin, mevcut veya potansiyel bir iŐ ortađı, müşteri veya tedarikçi olmadıđından emin olmalısınız.
- ✔ BađıŐ ya da sponsorluk alan bir kişinin, Reaktör'ün iŐ iliŐkisi kurmak istediđi halka açık bir Őirket veya kamu görevlisi ile herhangi bir bađlantısı olmadıđından emin olmalısınız.
- ✔ Alıcı kurumun, Reaktör'ün deđerleri ile çıkarlarına uygun bir amacı ve itibarı olduđundan emin olmalısınız.
- ✔ Alıcının, bađıŐa veya sponsorluđa gerçekten ihtiyacı olduđundan ve yazılı baŐvuru yaptıđından emin olmalısınız.
- ✔ BađıŐlar ve sponsorluk ile ilgili anlaşmaları yöneticinize bildirmeli ve onay almalısınız.



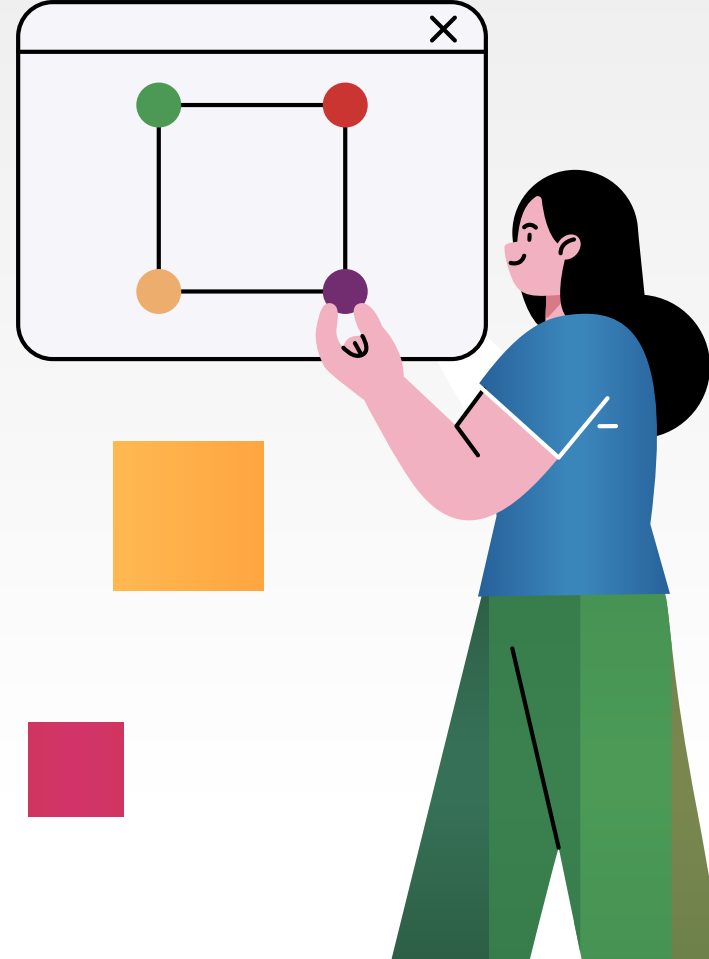
* REAKTÖR VE DIŐ PAYDAŐLAR

Adil Rekabet

Reaktör, rekabet mevzuatına aykırılık içeren, hâkim pazar konumunun suistimali veya serbest rekabeti engelleyen ya da kısıtlayan, her türlü konuda rakiplerle her türlü yazılı veya sözlü anlaşma yapılmasını ya da uyumlu eylemleri yasaklar. Rekabet hukuku düzenlemeleri, ilke ve kuralların ihlal edilmemesi Reaktör için çok önemlidir. Kural ihlalleri hem şirketimiz hem de ihlali yapan yönetici için ayrı ayrı yüksek para cezalarına, hapis cezasına, iş kaybına ve itibar kaybına neden olacaktır.

Aőağıdaki temel ilkeler tüm çalışanlar için geçerlidir:

- ✓ Reaktör adil rekabet ilkelerine uymalısınız.
- ✓ Anlaşmanın yazılı veya sözlü olup olmadığına ya da zimni bir anlaşma olup olmadığına bakılmaksızın bir rakiple rekabet mevzuatına aykırı bir anlaşma yapmamalısınız.
- ✓ Rakiple veya rakibin temsilcisiyle hassas iş bilgisi (fiyatlar, fiyat geliştirme, indirimler, vb.) alışverişinde bulunmamalısınız.



* REAKTÖR VE DIŐ PAYDAŐLAR

Rakiplerle İlgili Bilgiler

Rakiplerin ticari dinamikleriyle ilgili bilgi sahibi olmak Reaktör için önemlidir, ancak bu bilgiler daima kişisel ve kurumsal fikri mülkiyet haklarını koruyan yasal düzenlemelerle iş etiđi ilkelerine uygun olarak toplanabilir.

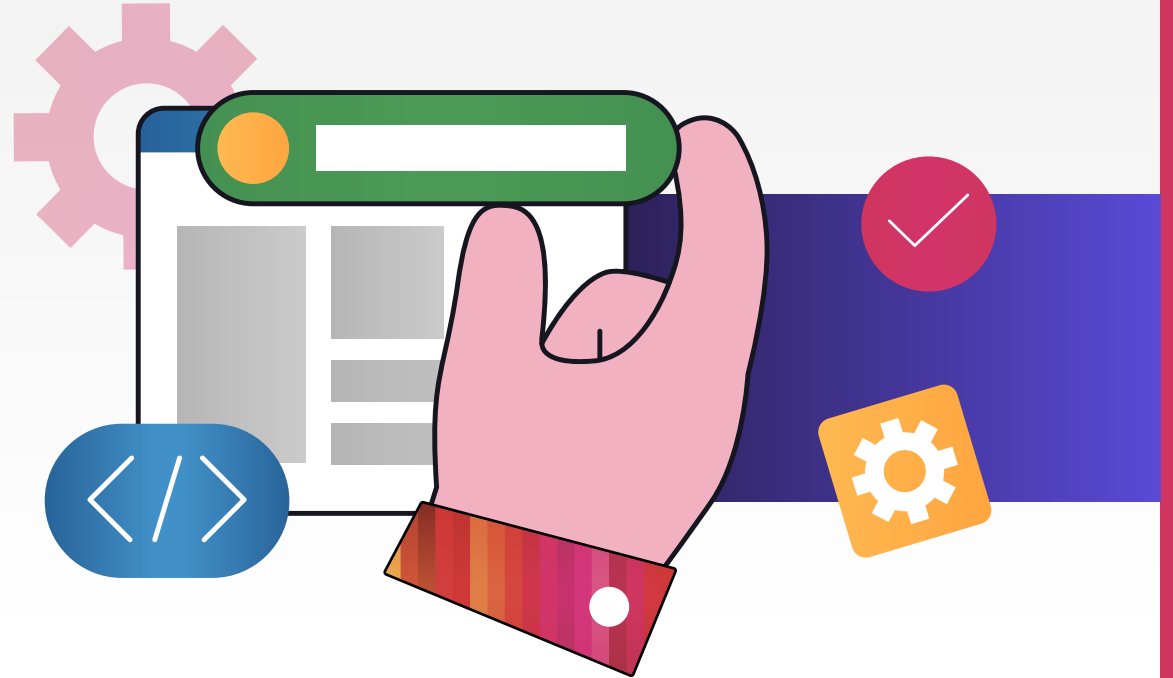
Aőađıdaki temel ilkeler tüm çalışanlar için geçerlidir:

- ✓ Rakiplerimizle ilgili bilgileri, rakiplerden deđil, sadece yasal kaynakları kullanarak toplamalısınız.
- ✓ Yasal olarak başkalarına ait gizli bilgileri, uygun olmayan őekillerde edinmemeli, kullanmamalı veya aktarmamalısınız.
- ✓ Rakibin ticari sırları başta olmak üzere herhangi bir fikri mülkiyetini ele geçirmek için personel transferi yapmamalısınız.

Kişisel Verilerin Korunması

Reaktör, őirket bünyesinde kişisel verilerin hukuka uygun olarak işlenmesi ve korunması konusunda farkındalıđın oluşması hedefi dođrultusunda gerekli sistemleri oluşturmak ve mevzuata uyumu temin etmek için gereken düzenin kurulması sorumluluđu taőır.

Bu kapsamda, KVK Kanunu ve ilgili mevzuat ile ortaya konulan düzenlemelerin uygulanması esastır. Hukuk düzenine uyum konusunda azami özeni göstermeyi geçmişinden bugüne benimsemiő olan Reaktör, kişisel verilerin işlenmesi ve korunmasına ilişkin mevzuata uyum açısından da gerekli her türlü faaliyetin yürütülmesine ilişkin sistemleri kurmaktadır.



* REAKTÖR VE TOPLUM

İletişimde Dürüstlük ve Şeffaflık

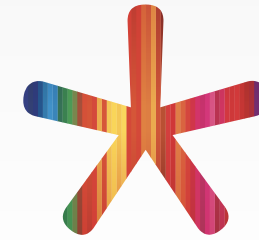
Reaktör'ün faaliyetleriyle ilgili açıklık ve dürüstlük, biz ve paydaşlarımız yani; çalışanlarımız, iş ortaklarımız, basın mensupları ve faaliyet gösterdiğimiz sosyal toplum için önemlidir. Bu nedenle, finansal, sosyal ve çevresel sonuçları doğru ve şeffaf bir şekilde aktarır ve hem başarılarımızı hem de karşılaştığımız engelleri dürüstçe ortaya koyarız. Reaktör namına açıklamada bulunmak, beyanat vermek, röportaj yapmak ve rapor hazırlayıp sunmak hak ve sorumluluğu sadece yetkilendirilmiş yönetici ve çalışanlara aittir.

Aşağıdaki temel ilkeler tüm çalışanlar için geçerlidir:

- ✓ Reaktör'ün iletişimi konu alan politikalarına daima uymalısınız.
- ✓ İletişime geçtiğiniz ve geçeceğiniz kişilerle açık, dürüst ve saygılı biçimde iletişim kurmalısınız.
- ✓ Reaktör'ün faaliyet gösterdiği bölge halkıyla iyi ilişki kurmasını sağlamaya yardımcı olmalısınız.

Aşağıdaki temel ilkeler yöneticiler için geçerlidir:

- ✓ Bölgenizdeki sorunların, azami özenle ele alınmasını ve gerekirse, ilgili makamların bilgilendirilmesini sağlamalısınız.
- ✓ Reaktör'ün yeni kanun, yönetmelik ve kurallardan haberdar olabilmesi, yasal sorumluluklarının bilincinde ve hukuki haklarını kullanabilecek bilgi donanımına sahip olarak kararlar verebilmesi için ilgili makamlarla sürekli diyalog içinde olmalı ve bilginizi güncel tutmalısınız.
- ✓ Yasalarca saklanması gereği belirtilen tüm belgelerin saklanmasını ve Reaktör ile yerel makamların bu belgelere ulaşabilmesini sağlamalısınız.



* REAKTÖR VE TOPLUM

Sürdürülebilirlik ve Çevre

Reaktör, kirliliği önlemek ve çalışmalarımızı mümkün olan en az enerji tüketimi ve çevreye en az olumsuz etki ile yürütmek adına çaba gösterir, iş süreçleri geliştirir.

Çevresel çabalarımızı sürekli iyileştirmeye, çevresel sorumluluğu teşvik etmeye ve çevre dostu teknolojilerin geliştirilmesine ve yayılmasına katkıda bulunmayı taahhüt ediyoruz.

Aşağıdaki temel ilkeler tüm çalışanlar için geçerlidir:

- ✓ Günlük çalışmalarınızda çevreyi göz önünde bulundurmalısınız.
- ✓ Size verilen çevre talimatlarına uymalısınız.
- ✓ Çevresel olayların nedenlerini belirlemeye katkıda bulunmalı ve tekrar etmesinin önüne geçmelisiniz.
- ✓ Enerji ve diğer kaynakların tasarrufuna katkıda bulunmalısınız.

Aşağıdaki temel ilkeler tüm yöneticiler için geçerlidir:

- ✓ Enerji tüketimi de dahil olmak üzere çevresel etkileri azaltmada bir rol model olmalısınız.
- ✓ Çalışanlarınızın eğitim aldığından ve tüm çevresel gerekliliklere uyduğundan emin olmalısınız.



